



Data Shuttle 1000/2000

MANUAL DEL USUARIO

No. de parte 3679WD1



Spectrum
Technologies, Inc.

ÍNDICE

Especificaciones	2
Generalidades	3
Componentes	3
Inicio	4
Instalación de la Batería	4
Secuencia de Encendido	4
Ajuste de Fecha y Hora	4
Descarga de Loggers ¹ y Estaciones.....	5
Transferencia de datos a la PC.....	6
Garantía.....	8

ESPECIFICACIONES

Software: Spec8 Pro o más actual; Spec 9 Pro 9.02 Build 0223 o más actual para utilizarse con los Loggers WatchDog Serie 1000.

Compatibilidad: Vea tabla en la página 3.

Capacidad: Puede almacenar datos de un máximo de 5 Estaciones WatchDog Serie 2000, 10 Mini-Estaciones, ó 12 Loggers. Debido a solamente almacena información nueva de loggers o estaciones, puede incluso mantener información de hasta 25 loggers ó estaciones.

Velocidad: La descarga máxima de una Estación Climática WatchDog Serie 2000 es de aproximadamente 22 minutos (dependiendo del número de sensores en uso). Descargas parciales se terminan en un tiempo proporcionalmente más rápido.

Batería: Utiliza una batería de 9V (no incluida). La vida de la batería es de aprox. 6 meses en "espera". La batería se consume a una tasa mucho mayor cuando recibe y transfiere información. Una batería puede durar unas 10 cargas completas de información. Como regla general, si el Transportador de Datos (o Shuttle) marca "30% FULL²", entonces 3% de la vida de la batería se consumirá en la transferencia de los datos del transportador/estación a la PC.

¹ La palabra Loggers se refiere a los Registradores de Datos.

² Hace referencia a que la memoria está llena al 30% con datos de registradores o estaciones.

GENERALIDADES

Muchas gracias por adquirir el Transportador³ de Datos WatchDog 1000/2000.

Este manual describe la manera de utilizarlo en conjunto con el software SpecWare para recolectar la información de sus Registradores WatchDog Serie 1000 y 2000, Mini-Estaciones, y Estaciones Climáticas.

El Transportador de Datos WatchDog 1000/2000 desempeña las siguientes funciones:

- Descarga información de los Registradores WatchDog 1000 y 2000, Mini-Estaciones y Estaciones Climáticas en el campo.
- Revisa el estado de la batería y alerta al usuario si la batería del registrador o estación requiere ser cambiada.
- De ser necesario, corrige la hora y fecha del reloj interno de los registradores ó estaciones.
- Se comunica con el software SpecWare para transferir la información descargada a la PC.

¿Qué transportador está diseñado para cada registrador o estación?	Shuttle 1000/2000 #3679DW1	Shuttle 2000 #3679WD	Shuttle #3679
Estaciones y Mini-Estaciones Serie 2000 (Modelos 2400—2900)	SI	SI	NO
Registradores de Datos Serie 1000 (Modelos 1200—1650)	SI	NO	NO
Registradores de datos y Estaciones Climáticas Originales (Modelos 110—900)	NO	NO	SI

COMPONENTES

1. Data Shuttle WatchDog Serie 1000 #3679WD1
2. Cable de transferencia de datos de 30cm (12")
3. Batería 9V
4. Manual de Usuario

³ La palabra Transportador de datos y Shuttle se refieren al mismo equipo.

GENERALIDADES

Instalación de la Batería

El Registrador de Datos o Data Shuttle WatchDog 1000/2000 utiliza una batería alcalina de 9V para su operación. Para instalarla, abra la tapa del porta-baterías que está en la parte trasera del equipo. Retire cualquier batería usada, y coloque una nueva en su lugar. Revise el diagrama de instalación de la batería que se encuentra grabado en el compartimiento de la batería, cuidando una orientación adecuada de la misma.

El Transportador de Datos emitirá un “bip” cuando la batería haya sido instalada correctamente. Si no escucha un “bip”, revise que la batería no haya sido colocada con la polaridad invertida.

Coloque nuevamente la tapa del compartimiento del porta-baterías.

Instalación de la Batería

Si oprime el botón “ON/OFF”, o si coloca una nueva batería en el Transportador de Datos, éste iniciará su secuencia de inicialización, mostrando en pantalla la siguiente secuencia de información:

SHUTTLE Vx.x

“x.x” indica en número del firmware de abordo.

BATTERY AT xxx%

“xxx” indica el nivel de la batería en incrementos de 10%.

SET DATE & TIME ó mm-dd-yy hh:mm am

“SET DATE & TIME” solo aparece la primera vez después que se retira y se instala la batería. Si aparece este mensaje, DEBERÁ ajustar la fecha y hora antes de continuar. Vea las instrucciones más adelante.

READY xx% FULL

“xx” indica la cantidad de memoria que tiene su Transportador de datos en este momento. Note que el Transportador de Datos no responde a las pulsaciones de los botones mientras que se lleva a cabo la Secuencia de Inicialización.

Ajuste de la Fecha y Hora

El botón “SET” se utiliza para ingresar la fecha/hora, y para cambiar entre la fecha y la hora. “***” se utiliza en la pantalla para indicar cuando ocurrirán los cambios. Presione (y mantenga oprimido opcionalmente) el botón “READ” para cambiar el valor. Si se pasa del valor deseado, mantenga presionado el botón “READ” hasta que el valor deseado aparezca de nuevo.

Para los siguientes pasos, “Verá” muestra lo que deberá ver en la pantalla y donde “00” se utiliza como un marcador de posición.

1. Presione el botón "SET". Verá "***-00-00 00:00 AM". Presione el botón "READ" hasta que el mes en curso aparezca.
2. Presione el botón "SET". Verá "00**-00 00:00 AM". Presione el botón "READ" hasta que el día en curso aparezca.
3. Presione el botón "SET". Verá "00-00-**- 00:00 AM". Presione el botón "READ" hasta que el año en curso aparezca.
4. Presione el botón "SET". Verá "00-00-00 **:00 AM". Presione el botón "READ" hasta que ha hora en curso aparezca. No se preocupe por el marcador "AM/PM" en este momento.
5. Presione el botón "SET". Verá "00-00-00 00:** AM". Presione el botón "READ" hasta que el minuto en curso aparezca.
6. Presione el botón "SET". Verá "00-00-00 00:00 **". Presione el botón "READ" hasta que el indicador corecto de AM/PM aparezca.
7. Presione el botón "SET". La pantalla le mostrará la fehca y hora ajustadas en el formato "mm-dd-yy hh:mm am". Si la fecha u hora no son las correctas, comience de nuevo con el paso 1.

DESCARGA DE REGISTRADORES Y/O ESTACIONES

Presione el botón "DISPLAY" el el Registrador WatchDog Serie 1000 ó 2000, Mini-Estación, o Estación climática para confirmar que este funcionando adecuadamente.

Encienda el Transportador de Datos WatchDog 2000 presionando el botón "ON/OFF".

Inserte el cable de datos de 30cm en el Transportador de datos, y en el puerto "Computer" de la Mini Estación o Estación Climática WatchDog Serie 2000.

Presione el botón "READ" del Transportador de Datos. Verá en pantalla el mensaje "STARTING CONNECT" hasta que se complete la conexión, o hasta que el tiempo de espera termine sin lograr una conexión exitosa (que se indicará con el mensaje "ERROR=NO CONNECT").

Una vez que se ha logrado la conexión con la estación, el Transportador de Datos desplegará varios mensajes de estado ("STATUS") rápidamente, y entonces mostrará "READING mm-dd-yy". La fecha mostrada será muy probablemente la actual.

El Transportador de Datos WatchDog 1000/2000 descarga la información de la estación de modo inverso – primero lo más nuevo. El Transportador de Datos recuerda cuando hizo la última descarga de cada estación, y leerá solamente la información hasta esa fecha. Si usted conoce

aproximadamente cuando realizó la última de una estación, entonces podrá utilizar la información desplagada para estimar cuánto tendrá que esperar hasta que el proceso de descarga se complete.

Podrá notar una fecha con año "00" en pantalla. Esto indica que la información que se está descargando fue registrada sin haber ajustado la fecha ni hora en la estación climática. No se preocupe por esto. El SpecWare ajustará estas fechas cando se descarge del Transportador de Datos.

Debido a que el Transportador de Datos solo descarga la información que necesita de la estación, es imposible predecir la cantidad exacta de estaciones que pueden caber en la memoria del Transportador. El Transportador puede almacenar información de 5 estaciones WatchDog Serie 2000 completas. Esto representa el mínimo de estaciones que puede mantener el Transportador.

En la mayoría de los casos, el Transportador de Datos leerá solamete la parte de la información que fue grabada recientemente. Como resultado, la capacidad usual del Transportador de Datos será en la mayoría de los casos a su máximo con un límite de 25 registradores o estaciones. El mensaje "READY xx% FULL" le avisa qué tanto de la memoria del Transportador de Datos está siendo utilizada, y mientras no vea el mensaje "SHUTTLE FULL", todavía habrá espacio para por lo menos una carga completa de una estación mas.

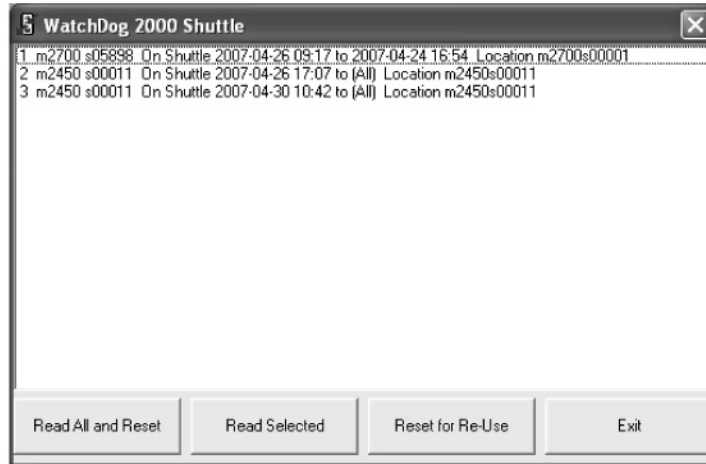
El Transportador de Datos le indica que la descarga fue exitosa con el mensaje "DOWNLOAD COMPLETE". La función de auto-apagado se desactiva cuando cualquier mensaje de error se muerstra, por lo que puede estar seguro de ver el mensaje. Presione el botón "ON/OFF" para encender el Transportador de Datos.

TRANSFERENCIA DE DATOS A LA PC

Para descargar la información del Transportador de Datos WatchDog Serie 2000 a la PC, siga este procedimiento:

1. Conecte el cable interfase al Transportador (incluido con el SpecWare).
2. Abra el programa SpecWare (Spec8 Pro o más actual).
3. Seleccione la opción WatchDog Manager del menú, o pulse el icono de la barra de herramientas.
4. Seleccione "<Direct-Connect 2000 Series>" en la lista de estaciones y loggers.
5. Pulse el botón "Readout". El Transportador será reconocido, y la pantalla "WatchDog 2000 Shuttle" aparecerá, listando su contenido.

Los contenidos se enlistan en el orden que fueron descargados de las estaciones. Cada línea contiene el Modelo, No. de Serie, la hora a la que fue descargada al Transportador, el punto más antigul hasta el que fue descargado (o (“All”) si todo fue descargado), y el nombre de la locación.



Note en el ejemplo que “m2450s00011” was descargado dis veces. No hay problema si se descarga una misma estación más de una ocasión, excepto que se esta utilizando el doble de espacio de lo necesario. El SpecWare solo descargará la información que no tenga del Transportador. Pulse en el botón “Read All and Reset” para leer todos los juegos de información. Esta es la opción que regularmente utilizará. Si toda la información fue transferida correctamente, el Transportador se restablecerá y quedará vacío para que vuelva a ser utilizado. Si uno o más juegos de información no fueron leidos exitosamente, verá un mensaje de error, junto con notificaciones “*Fail-reason*” de causa de falla hacia la derecha de los nombres de las locaciones.

Para transferir selectivamente datos a la PC, selecciones uno o más juegos de información de la lista (utilizando el botón “Shift+” ó “ctrl” como sea necesario para hacer la selección deseada) y pulse el botón “Read Select”. Verá un mensaje de error si alguna descarga fracasa. Cada entrada seleccionada se marcará hacia la derecha de la locación con “<OK>” o “*Fail-reason*”.

El botón “Reset for Reuse” restablece el Transportador de Datos y borra su memoria, y restablece su reloj con el de la PC. Aparecerá un mensaje “Are you sure?” para pedirle que asegure que quiere realizar la acción.

The Exit button closes the WatchDog 2000 Shuttle screen, returning to WatchDog Manager. If a reset was not done, an “Are you sure?” message displays as a reminder that data sets remain on the Data Shuttle until it is reset.

GARANTÍA

Este producto esta garantizado estar libre de defectos de materiales y mano de obra por un año de la fecha de compra. Durante el período de garantía Spectrum, bajo su selección, reparará o remplazará productos que se demuestre que estén defectuosos. Esta garantía no cubre daños debidos a instalaciones inadecuadas, descargas eléctricas, negligencia, accidente o modificaciones no autorizadas, o por daños incidentales o consecuenciales más allá del mismo producto de Spectrum.

Antes de regresar una unidad con falla, debe solicitar una Autorización de Retorno de Materiales (RMA) de Spectrum. Spectrum no es responsable por paquetes regresados son un número válido RMA ni por la pérdida de paquetes por las compañías de mensajería.



Spectrum[®] Technologies, Inc.

12360 S. Industrial Dr. E
Plainfield IL 60585
(800) 248-8873 or (815) 436-4440
Fax (815) 436-4460
E-Mail: Info@specmeters.com
www.specmeters.com